



स्वास्थ्य एवं  
परिवार कल्याण मंत्रालय  
भारत सरकार



रेबीज, एक  
जानलेवा बीमारी है,  
परंतु इसकी  
रोकथाम पूर्णतः  
संभव है

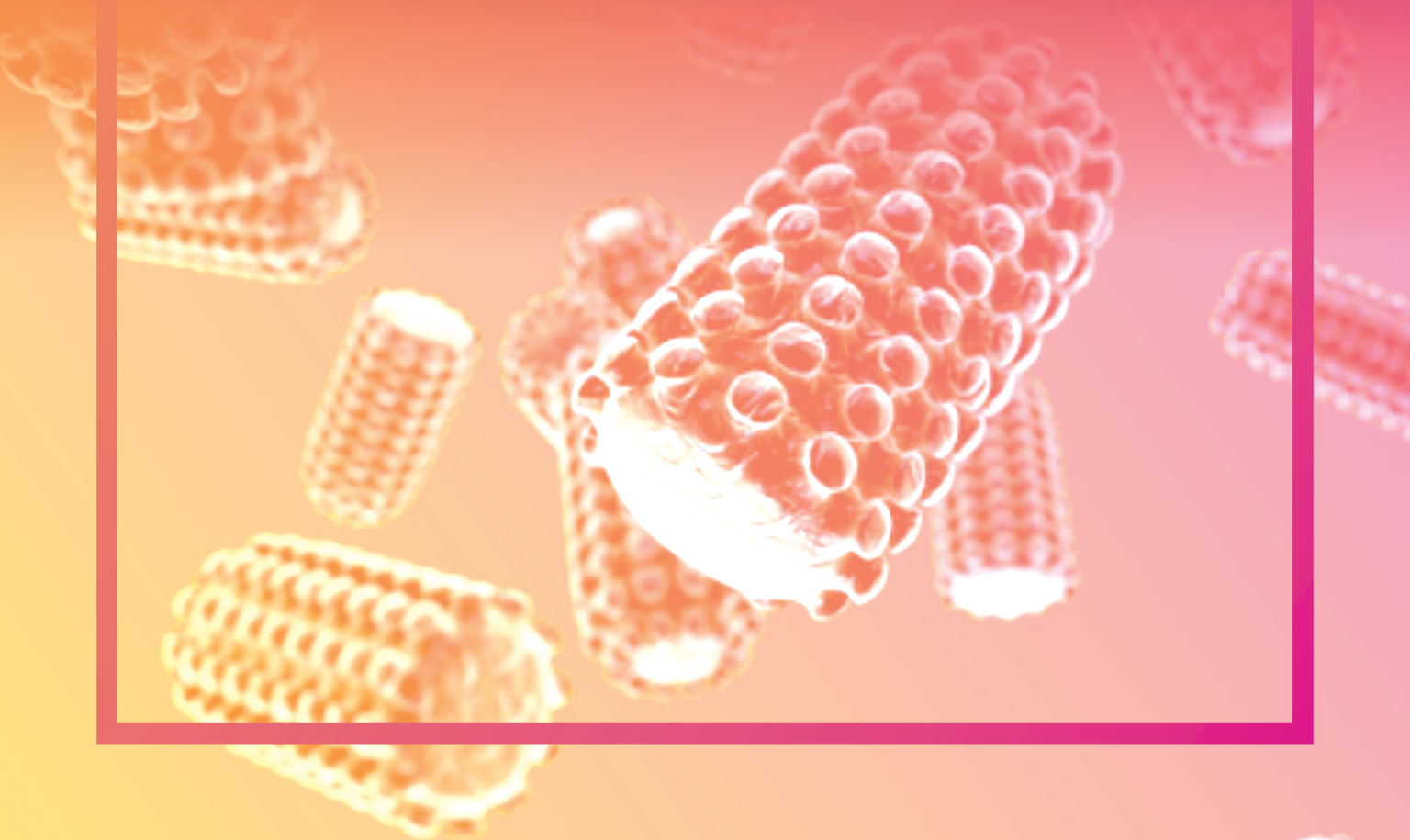


# रेबीज क्या है?

रेबीज एक वायरल संक्रमण है।

जो मनुष्यों और जानवरों में हमेशा ही घातक होता है।

**इस बीमारी से बचना पूरी तरह संभव है।**







## रेबीज़ के सामान्य वाहक कौन हैं?

रेबीज़ बीमारी कुत्ते, बिल्ली,  
बंदर आदि जैसे जानवरों के काटने  
या खरोचने के कारण हो सकती है





# रेबीज का संक्रमण कैसे फैलता है?

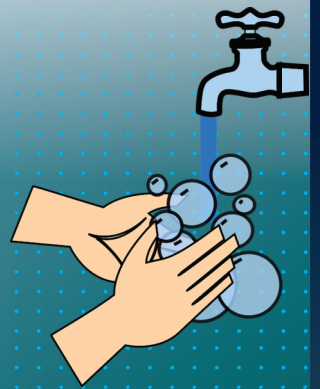


संक्रमित जानवर के काटने से रेबीज का संक्रमण फैलता है। ज्यादातर मामलों में मनुष्यों में यह बीमारी कुत्ते के काटने या खरोचने से भी होती है (90 प्रतिशत से ज्यादा)





## मनुष्यों में जानवर के काटने के बाद क्या उपचार करना चाहिए?



सबसे पहले जख्म घाव को साबुन और साफ बहते पानी से 15 मिनट तक अच्छी तरह से धोएं

- घाव पर उपलब्ध एंटीसेप्टिक (आयोडीन / स्प्रिट / इत्यादि) लगायें
- घाव को खुला छोड़े ओर टांके ना लगवाएं
- तुरंत अपने डॉक्टर कि सलाह से एंटी रेबीज और इम्यूनोग्लोबिन सिरम का टीका लगवाएं

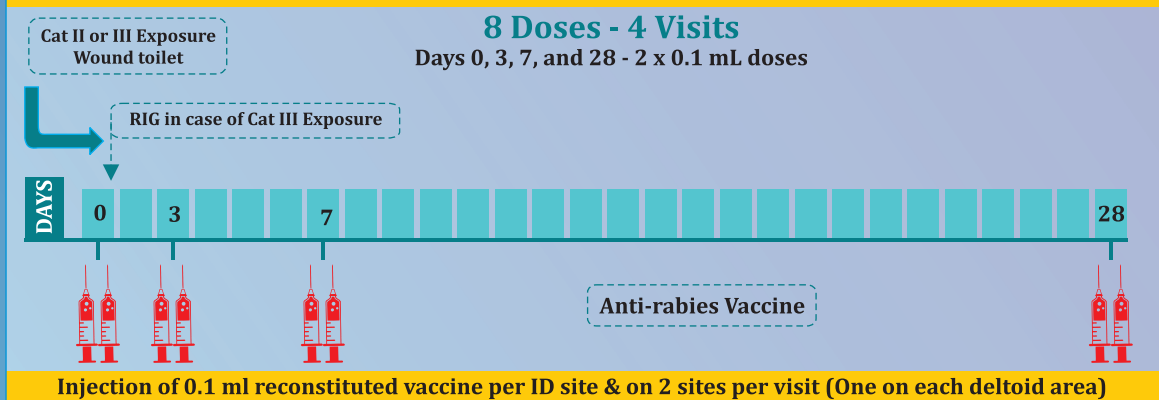


# रेबीज़ का टीकाकरण

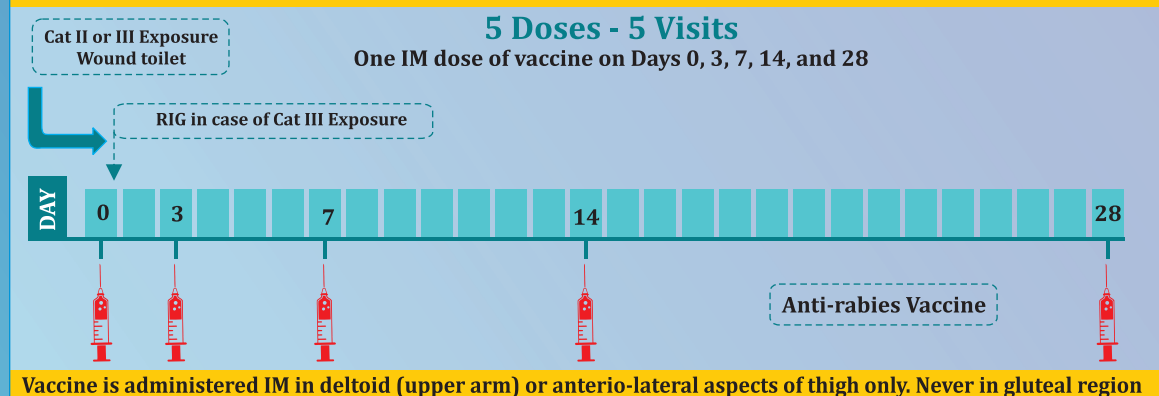


- रेबीज़ से बचाव के लिए टीका तत्वों में या मांसपेशियों में लगवाएं
- जानवर के काटने के बाद पहला टीका उसी दिन (जानवर के काटने के तुरंत बाद) लगवाएं
- अगर आप इट्रा-डर्मल रूट से टीकाकरण करवा रहे हैं तो दिन 0 के बाद, दिन 3, 7 और 28 को टीका लगवाएं; यदि
- अगर आप इट्रा-मस्क्यूलर रूट से टीकाकरण करवा रहे हैं तो दिन 0 के बाद, दिन 3, 7, 14 व 28 को टीका लगवाएं

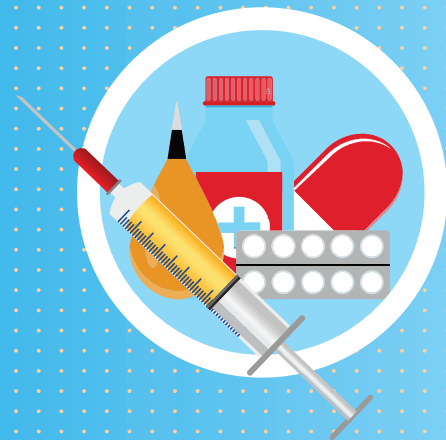
## UPDATED THAI RED CROSS REGIMEN



## 5 DOSE (ESSEN) INTRAMUSCULAR REGIME



# मनुष्य में रेबीज से बचाव के लिए क्या आवश्यक है

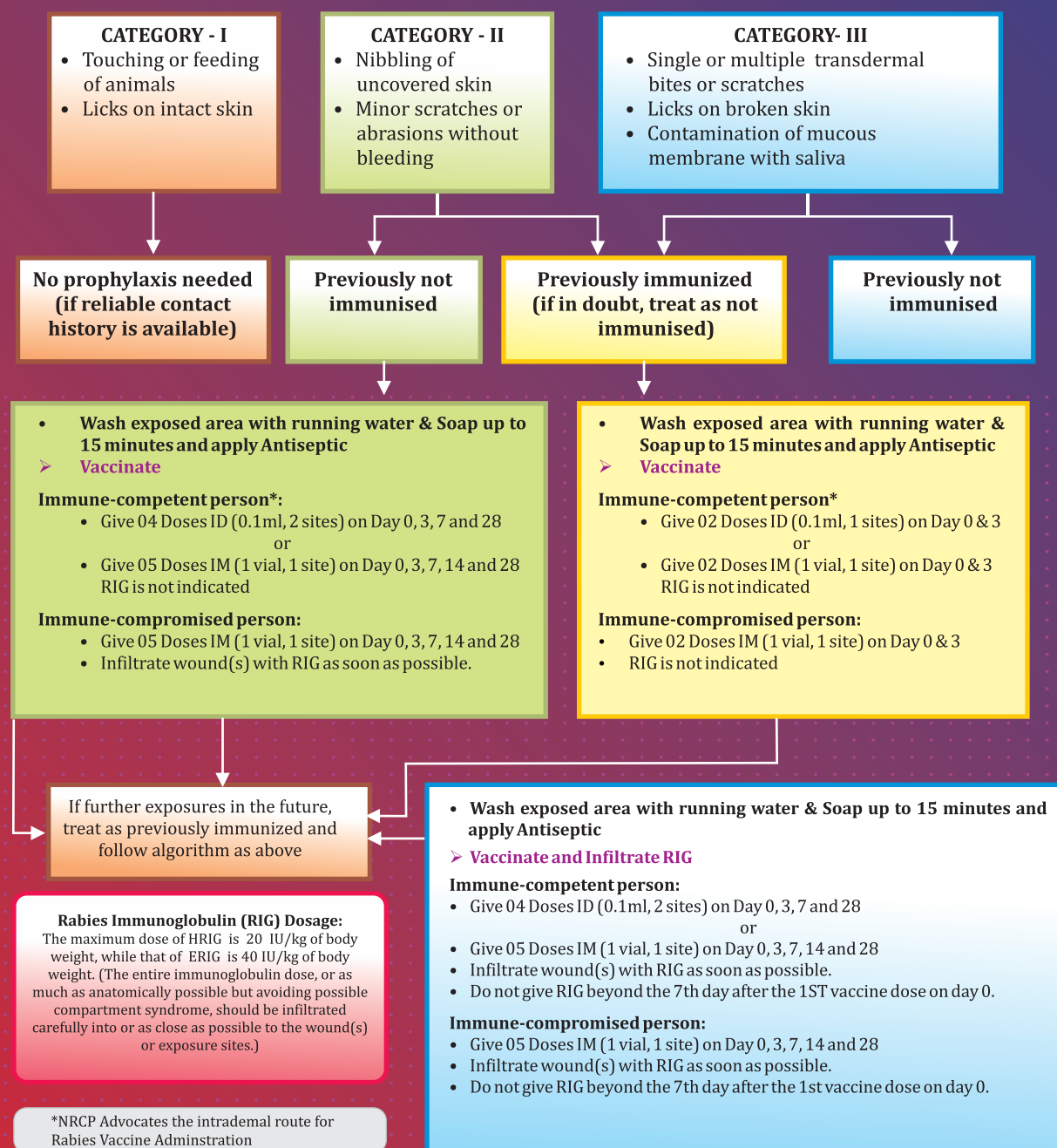


- घाव को अच्छी तरह से साबुन व साफ पानी से धोएं और घाव को खुला ही छोड़ दें
- अपने नज़दीकी क्लिनिक या स्वास्थ्य केंद्र में जाकर डॉक्टर की सलाह के अनुसार एंटी रेबीज का टीका लगवाएं
- डॉक्टर के मार्गदर्शन के अनुसार एंटी-रेबीज और इम्यूनोग्लोबिन सिरम का टीकाकरण का कोर्स सुनिश्चित करें।



रेबीज के लक्षण दिखाई देने पर  
नज़दीकी स्वास्थ्य केंद्र से संपर्क करें

# Protocol for Rabies Post Exposure Prophylaxis after Animal Bite Decision to Treat





# रेबीज से बचने के लिए क्या करें?



घाव को साबुन और बहते साफ पानी से तुरंत धोएं व स्प्रिट/अल्कोहल या घरेलू एंटीसेप्टिक का इस्तेमाल करें



डॉक्टरों की सलाह अनुसार एंटी रेबीज टीकाकरण का कोर्स पूरा करें



समय-समय पर पालतू जानवरों का टीकाकरण करवाएं



घाव पर मिर्च, सरसों का तेल इत्यादि कोई अन्य पदार्थ न लगायें और अंधविश्वास से बचें



अपने चिकित्सक से तुरंत परामर्श लें या निकटतम एंटी रेबीज क्लिनिक में जाएं



## जानवरों में रेबीज से बचाव के लिए क्या करें?



- समय-समय पर पालतू जानवरों में नियमित एंटी रेबीज टीका लगवाए एवं नजदीकी स्वास्थ्य केंद्र से संपर्क करें
- पालतू जानवरों को हमेशा अपनी निगरानी में रखें
- यदि आपके पालतू जानवरों को किसी अज्ञात जानवर के काटने की घटना होती है तो तुरंत उसे अपने नजदीकी पशु चिकित्सालय के पास ले जाएं और एंटी रेबीज का टीका लगवाएं
- यदि आप के जानवर में रेबीज जैसे लक्षण दिखाई दे तो तुरंत उन्हें अपने नजदीकी पशु चिकित्सक / नगर पालिका के अधिकारी को सूचित करें
- अपने पालतू जानवरों को आवारा जानवरों से दूर रखें



# अपने समुदाय में रेबीज की रोकथाम के लिए क्या करें



- अपने घर के आस-पास और मोहल्ले के पालतू व अज्ञात कुत्तों को भी नियमित तौर से एंटी रेबीज टीका लगवाने के लिए पहल करें
- अगर आपके मोहल्ले में जानवर काटने की घटना हो रही है तो तुरंत अपने नजदीकी पंचायत/नगर पालिका के अधिकारी को सूचित करें
- आसपास के वातावरण को स्वच्छ रखें और कूड़ा-कचरा जमा ना होने दें





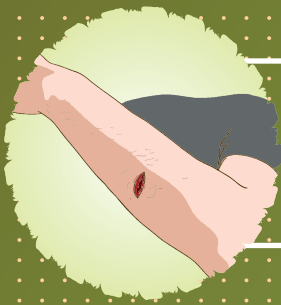


## जानवरों में रेबीज होने के लक्षण क्या हैं?



- जानवरों के व्यवहार में परिवर्तन
- भौंकने के स्वर में बदलाव
- बिना किसी कारण अत्यधिक उत्तेजित हो जाना और बिना किसी कारण से काटना
- हाइड्रोफोबिया (पानी का डर)
- मुँह से अत्यधिक लार का निकलना
- लकवा आना
- इन लक्षणों के दिखने पर कुछ ही दिन में जानवरों की मृत्यु हो जाती है

# मनुष्यों में रेबीज़ होने के लक्षण क्या हैं?



अज्ञात जानवर से काटने का इतिहास



पानी से डर लगना



वायुभीति

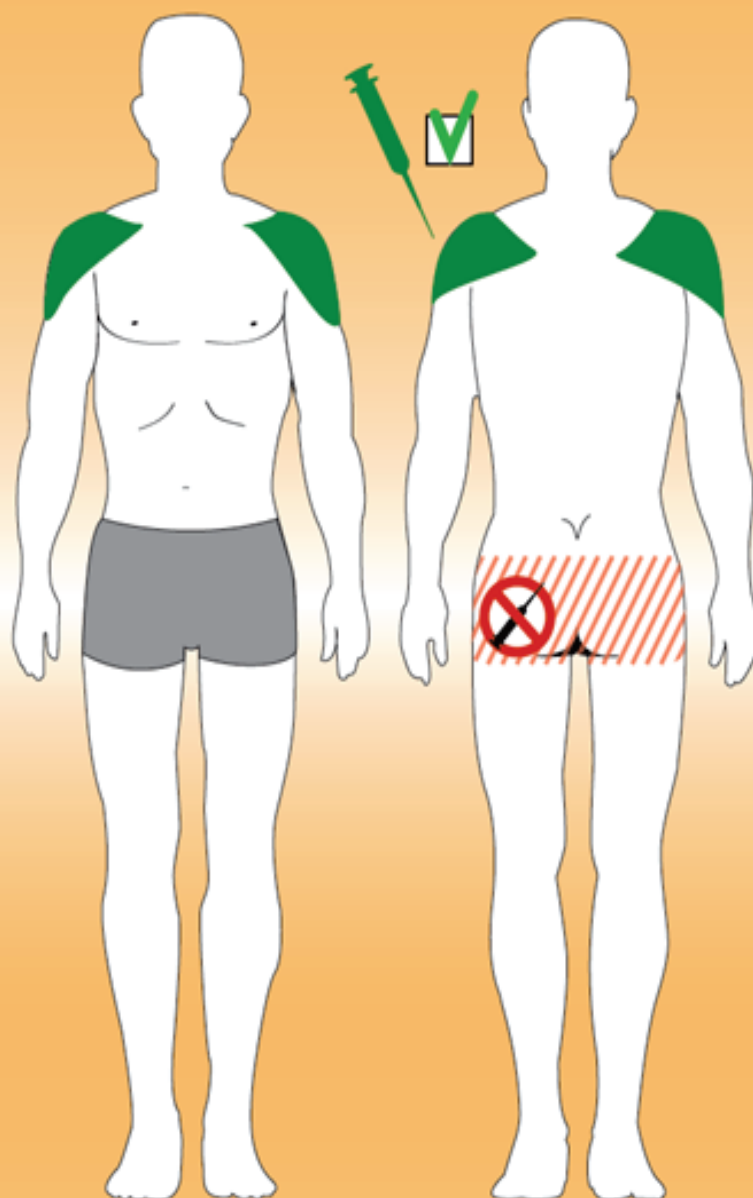


रेबीज़ एक जानलेवा बीमारी है  
परंतु रेबीज़ का प्रतिरोध पूर्णतः संभव है...  
टीकाकरण करवाएं और  
सुरक्षित रहें!





## Intramuscular and intradermal human rabies vaccine administration



**Deltoid muscles** for adults and children

**Do NOT** inject in the gluteal region



**Anterolateral thigh** for infants and small children

## REMINDER

**Bite wounds:**



+



Wash immediately for 15 minutes, with soap, water and disinfectant



अधिक जानकारी के लिए अपने नज़दीकी स्वास्थ्य केन्द्र से संपर्क करें।



[www.mohfw.nic.in](http://www.mohfw.nic.in)  
[www.mygov.in](http://www.mygov.in)  
[www.pmindia.gov.in](http://www.pmindia.gov.in)

YouTube [@mohfwindia](https://www.youtube.com/mohfwindia)  
 @MoHFW\_INDIA

<http://ncdc.gov.in/>  
[@director\\_NCDC](https://twitter.com/director_NCDC)



एक साथ स्वस्थ हो जायें  
 एक साथ स्वस्थ हो जायें



राष्ट्रीय 'एकीकृत स्वास्थ्य' पशुजन्य रोग नियंत्रण कार्यक्रम